

Anbauanleitung Schneepflugabstützatz Suzuki Grand Vitara

Best.-Nr.: 5 - 217

AL: 1074 - 02



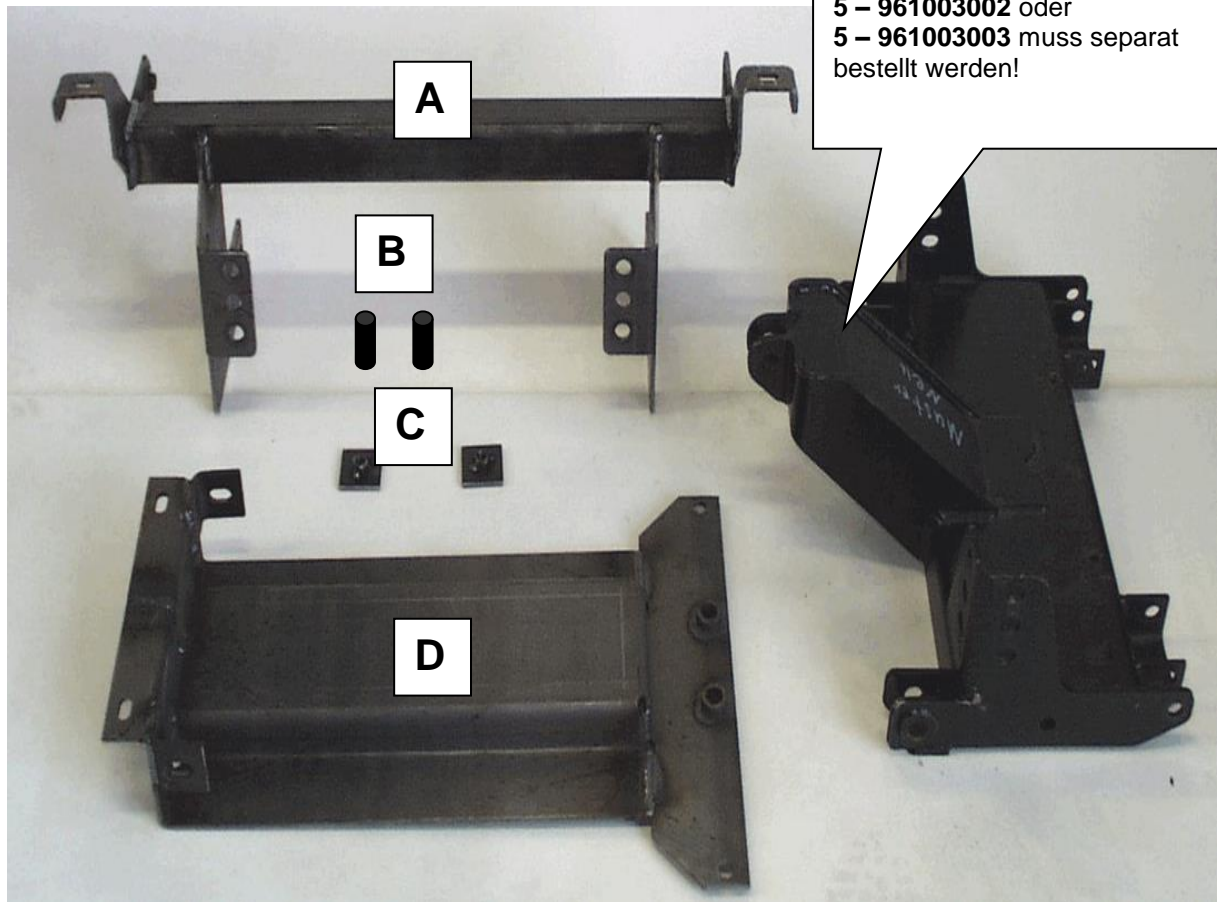
Hier sehen sie den fertig montierten Schneepflugabstützatz. Bevor sie mit der Montage beginnen ,lesen sie bitte diese Anleitung und die Bedienungsanleitung des Schneepfluges gut durch.

Achtung:

Bei Fahrten im öffentlichen Straßenverkehr muß die Schneepflugaufnahme mit einer Kunststoffabdeckung abgedeckt werden.

Stückliste Schneepflugabstützatz Suzuki Grand Vitara

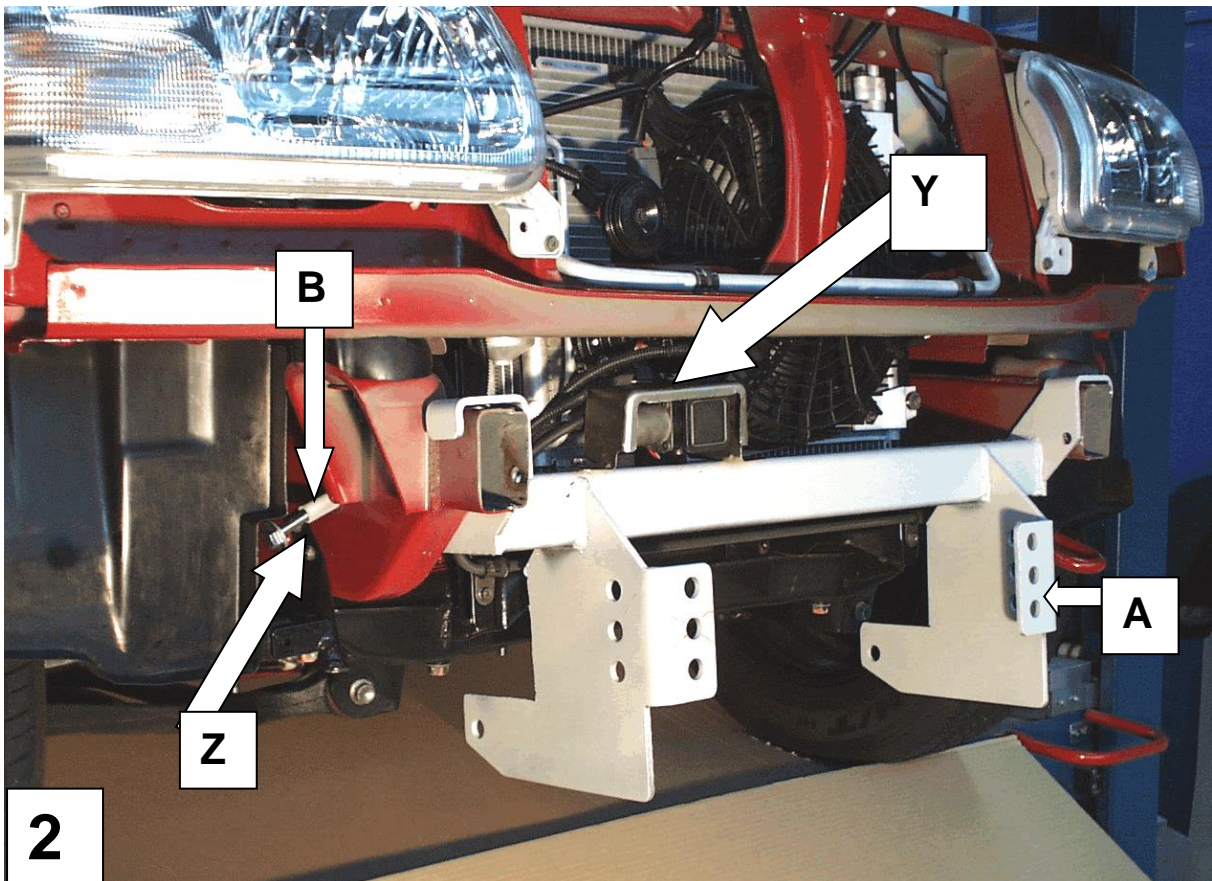
Best.nr.: 5 - 217



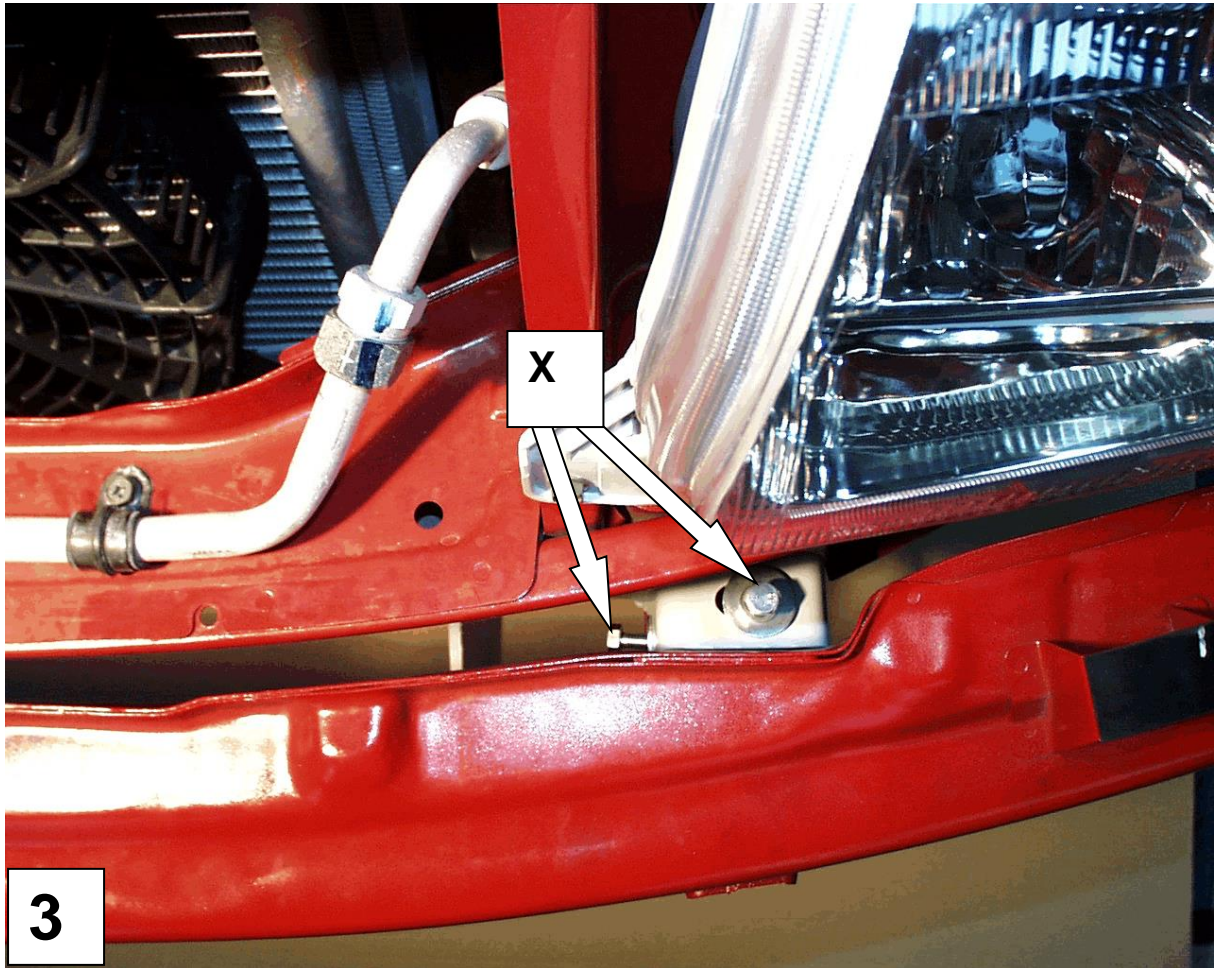
<p>10 x Schraube M 16 x 35 20 x U – Scheibe M 16 10 x Federring M 16 10 x Mutter M 16</p> <p>6 x Schraube M 12 x 30 8 x U – Scheibe 4 x U – Scheibe M 12 x 30 x 3 6 x Federring M 12 4 x Mutter M 12</p> <p>2 x Schraube M 10 x 70 2 x U – Scheibe M 10 x 30 2 x Federring m 10</p> <p>4 x Schraube M 8 x 30 4 x U – Scheibe M 8 x 25 x 2 4 x Federring M 8</p>	<p>1 x Basisträger (A)</p> <p>2 x Distanzhülse (B)</p> <p>2 x Gewindeplatte (C)</p> <p>1 x Abstützung (D)</p> <p>1 x Schneepflugaufnahme 5 – 961003 002 oder 003 muss separat bestellt werden.</p> <p>1 x Anbauanleitung AL 1074</p> <p>1 x Gutachten</p>
--	---



- Demontieren sie den Kühlergrill , den Kunststoffstoßfänger und die dahinter liegende Traverse.

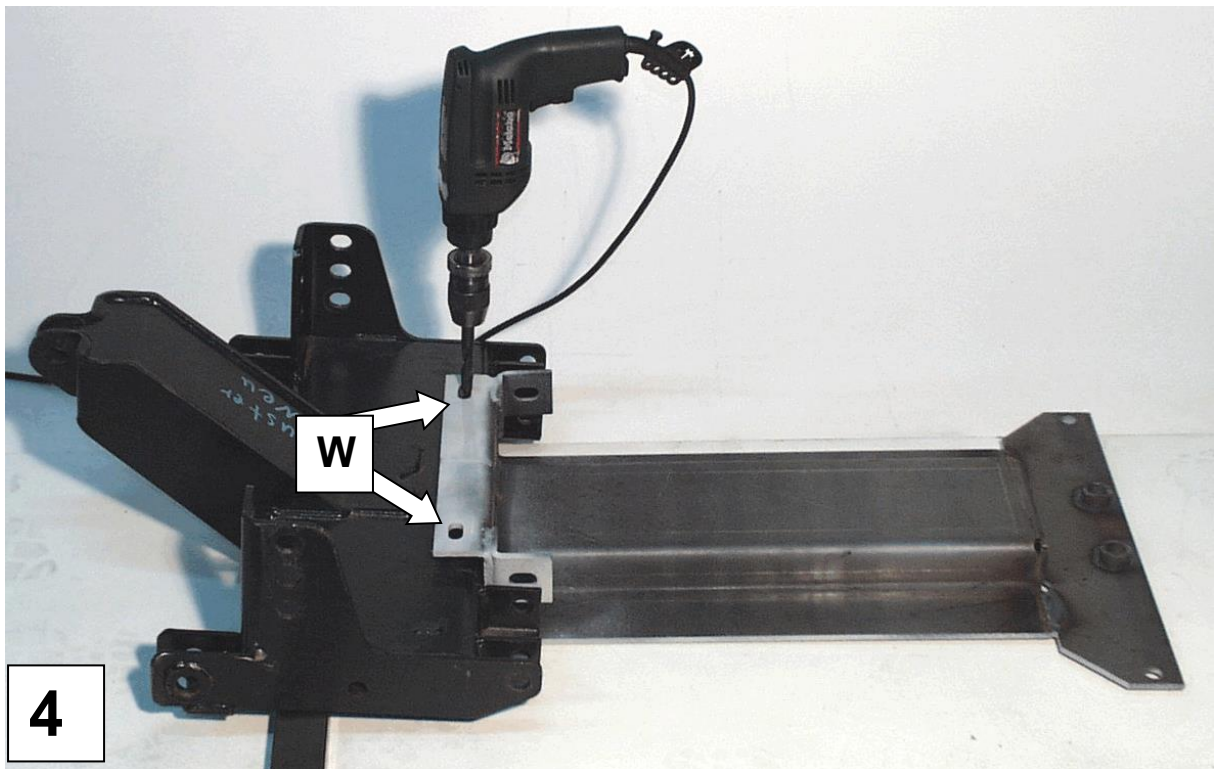


- Setzen sie den Basisträger (A), wie in Bild 2 zu sehen, zwischen den Beiden Rahmenenden ein.
- Sichern sie (A) bei (Z) mit der Schraube M 10 x 70 und der Distanzhülse (B).
- Schrauben sie bei (Y) die Vakuumpumpe mit ihren Originalschrauben an (A) fest.



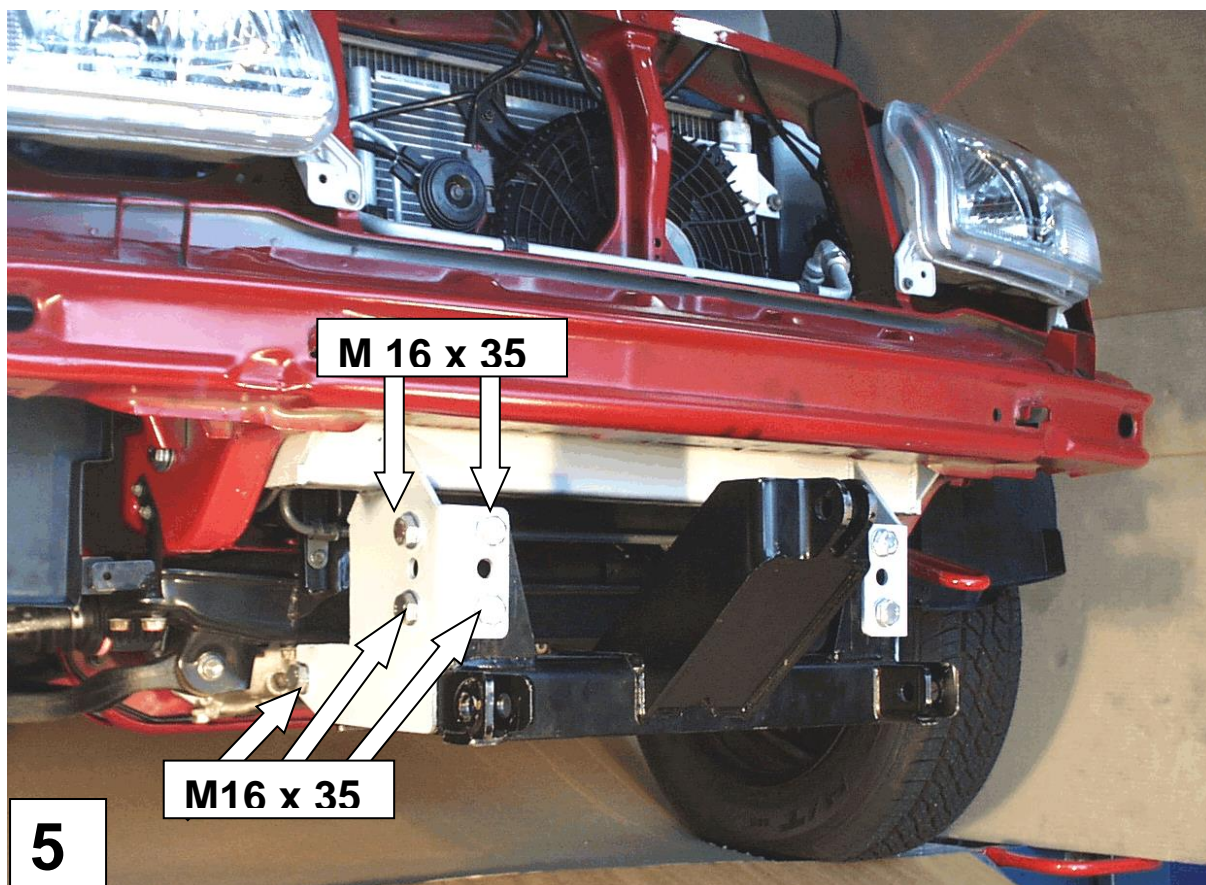
3

- Setzen sie die Traverse wieder in den Rahmen ein und befestigen sie die diese gemeinsam mit (A) links und rechts an den Punkten (X), verwenden sie die Schrauben M 8 x 30.

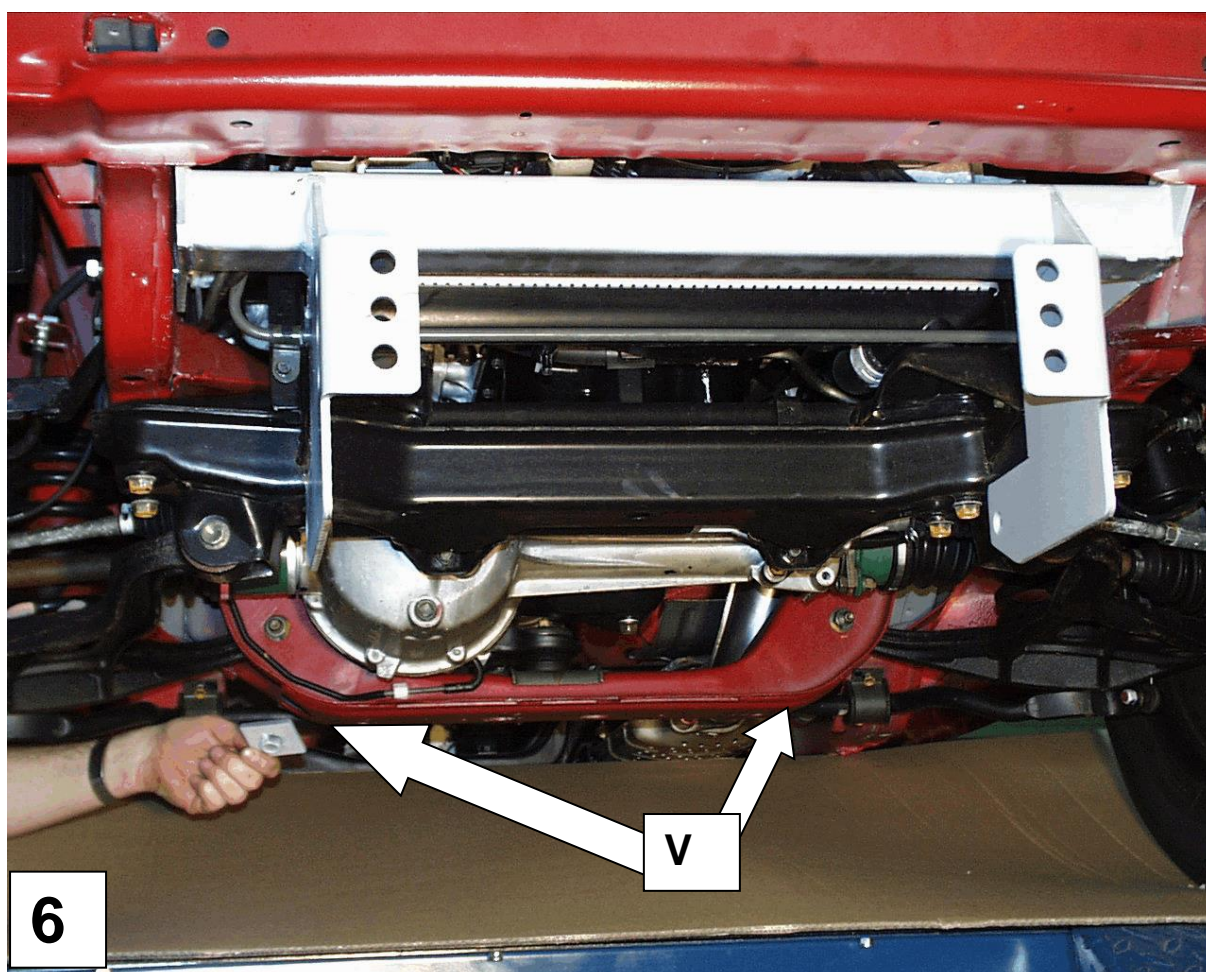


4

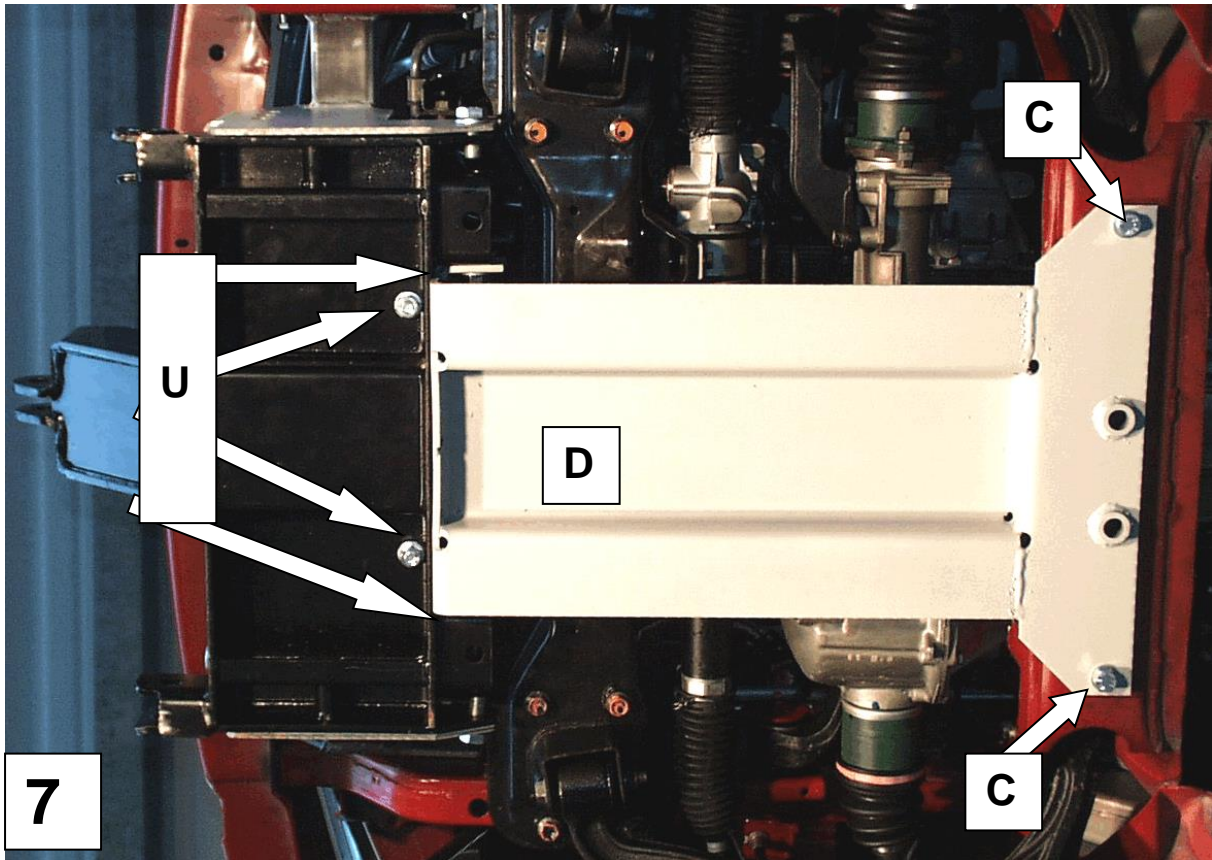
- Stecken sie die Schneepflugaufnahme und die Abstützung (D), wie in Bild 4 zu sehen zusammen.
- Übertragen sie bei (W) die Bohrungen von (D) auf die Schneepflugaufnahme und bohren sie diese auf 13 mm auf.



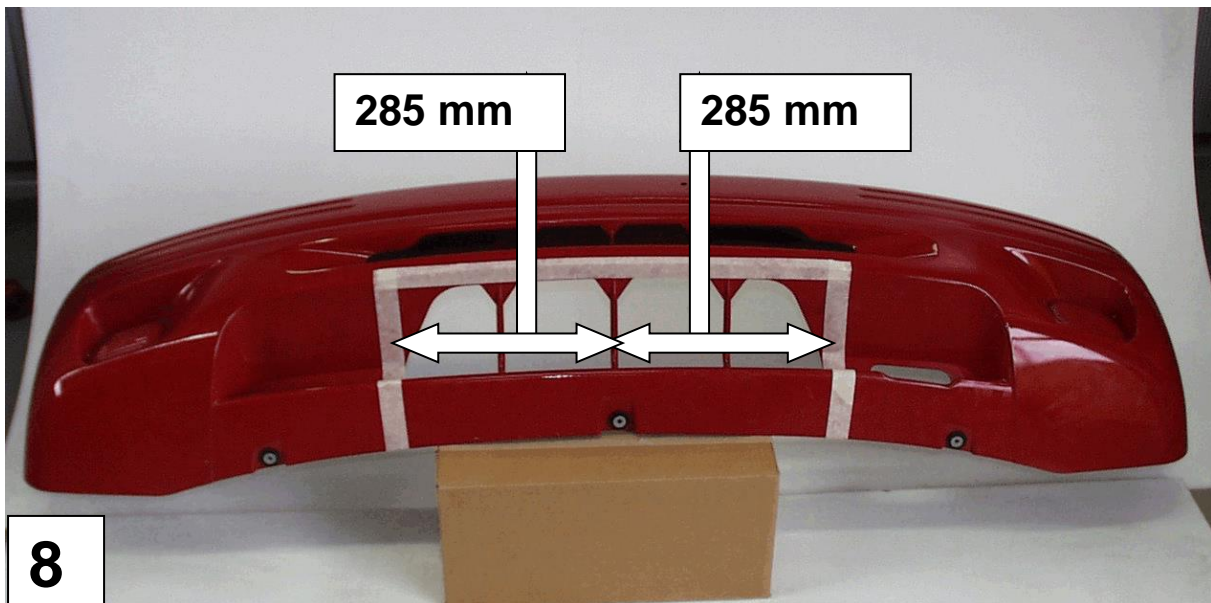
- Setzen sie die Aufnahme, wie in Bild 5 zu sehen, in den Basisträger ein und verbinden sie die beiden Teile links und rechts mit jeweils 5 Schrauben M 16 x 35.



- Stecken sie bei (V) die Gewindeplatten (C) in die Traverse so daß sich die Gewindebohrungen mit den in der Traverse vorhandenen, äußeren Bohrungen decken.



- Legen sie die Abstützung (D), wie in Bild 7 zu sehen, auf die Schneepflugaufnahme auf.
- Klappen sie (D) nach oben und sichern sie (D) in den Gewindeplatten (C) mit den Schrauben M 12 x 30.
- Verbinden sie (D) an den Punkten (U) mit der Schneepflugaufnahme, verwenden sie die Schrauben M 12 x 30.
- **Ziehen sie alle Schrauben fest an.**



- Schneiden sie die Soßstange wie in Bild 8 beschrieben aus.



- Montieren sie den Stoßfänger.
- Montieren sie den Kühlergrill.