



FITTING INSTRUCTIONS

DOPPELKABINEN HARDTOP

Isuzu DMax und Mazda BT-50 Dual Cab 2020+



BAUSATZ-NR.: 6177550. HECKKLAPPE UND VORDERE KOPFLEISTE SATZ: 6177547. WANNENDICHTUNGSSATZ: 6171422

! BITTE GEBEN SIE EINE KOPIE DIESER EINBAUANLEITUNG AN IHREN KUNDEN !

WICHTIG:

- Die Montage kann aufgrund unterschiedlicher Fahrzeugaufbauten variieren. Bitte lesen Sie sich die vorliegende Einbauanleitung sorgfältig durch und folgen Sie den Anweisungen in den einzelnen Kapiteln.
- Es ist ratsam, die Montage des Hardtops durch einen autorisierten Fachhändler durchführen zu lassen.
- Der Großteil der Montage kann durch eine Person durchgeführt werden. **Es werden jedoch mindestens 2 Personen dafür benötigt, um das Hardtop auf das Fahrzeug zu heben.**



MONTAGE:

- Bei Ladeflächenschutzwannen wird zur Montage zusätzliche Zeit benötigt. Die Ladeflächenschutzwannen müssen dabei ggf. zugeschnitten werden.
NUR die Montage von Laderaumschutzwannen ohne Kantenschutz wird empfohlen. Heckklappenverkleidungen müssen so zugeschnitten werden, dass sie an die an der Heckklappe montierte Türanschlagdichtung des Hardtops passen.
- Kabinenschutzgitter und Sportbügel **müssen** vor der Montage des Hardtops entfernt werden. Diese Bauteile können dem Kunden bei Bedarf zurückgegeben werden.
- Wenn eine ARB-Hardtoplüftung montiert werden soll, sollte diese vor der Hardtop- Installation auf dem Fahrzeug durchgeführt werden. **Die Belüftung muss an der Vorderseite des Hardtops angebracht werden, wenn ein Dachträger montiert werden soll.**

PFLEGE IHRES ARB HARDTOPS:

Bitte halten Sie sich an die Empfehlungen, die Ihnen nach der Installation ausgehändigt wurden. Zusätzlich befinden sich auf der vorletzten Seite der vorliegenden Einbauanleitung Hinweise zur Pflege.

BENÖTIGTE ARBEITSSCHUTZELEMENTE FÜR DIE MONTAGE:

Augenschutz		Gehörschutz	
-------------	---	-------------	---

HINWEIS: "WARNUNG": Die Warnsymbole werden in der Einbauanleitung an verschiedenen Arbeitsschritten verwendet, bei denen das Tragen von Arbeitsschutzkleidung dringend empfohlen wird. Anderenfalls kann es zu Verletzungen kommen.

BENÖTIGTE WERKZEUGE:

<ul style="list-style-type: none">• Drehmomentschlüssel 0-25Nm• Steckschlüssel 1/4", 8,10 & 13mm, Steckschlüsselverlängerung und Schraubendreher• Spanner (Ratsche) Typ, 8, 10 und 13mm.• T30 und T40 Torxschlüssel• Maßband• 150mm Maßstab• Elektrischer oder Pressluft-Bohrer• Bohrer und Bohraufsätze 5,2 mm, 12 mm, 14 mm• 12 mm tiefe Bohranschläge für 5 mm Bohrer.• Messer• Scharfe Scheren• Feile oder Metall-Abgratwerkzeug• Metallgrundierungsfarbe• Ingenieurs-Anreißnadel• Metall-Doppelgriffklemme• Schnellverschluss G-Klemme• Wachs- und Fettentferner	<ul style="list-style-type: none">• Punktkörner• Silikon-Pistole• Nietpistole• <u>Neutral aushärtendes/ nicht-säurehaltiges Silikon</u>• Kreuzschlitzschraubendreher• Flachsraubendreher• Seitenschneider• Abisolierwerkzeug• Stifte für entfernbare Markierungen• Isolierband• Markierband• Plastikabzieher• Reinigungstücher• Stichsäge / Bügelsäge für Ladeflächenschutz.• Kabelbinder, 6 je 450mm lang (nicht mitgeliefert)• Kabelbinder, 8 je 200mm lang (nicht mitgeliefert)• 8 Meter geteiltes 7-mm-Wellschlauch (nicht mitgeliefert)
---	--

DIE INSTALLATION DES HARDTOPS ERFOLGT IN DEN FOLGENDEN SCHRITTEN:

1. Entfernen von Sportbügeln und Ladeflächenschutz und Versiegeln der Wanne
2. Montage des Türanschlagsprofils der Heckklappe.
3. Montage der Hardtop-Halterungen
4. Einbau der Hauptdichtung vor Installation des Hardtops.
5. Installation des Hardtops auf dem Fahrzeug
6. Verkabelung des Hardtops
7. Aufschreiben des Schlüssel-Codes und ausfüllen der Benutzeranleitung.
8. Checkliste für den Einbau

HINWEIS: WÄHREND DER INSTALLATION MÜSSEN MEHRERE BOHRUNGEN DURCH DAS WANNENBLECH DES FAHRZEUGS VORGENOMMEN WERDEN. ES WIRD EMPFOHLEN, DIESE ZU ENTGRATEN UND DAS MITGELIEFERTES ROSTSCHUTZMITTEL ZUM SCHUTZ VOR ROST ZU VERWENDEN. ALLE RÜCKSTÄNDE VON SPÄNEN SOLLTEN AUS DER WANNE ENTFERNT WERDEN.

!! WICHTIG !! Wenn nicht anders in dieser Einbauanleitung beschrieben

BENÖTIGTE DREHMOMENTE: M6=9Nm (Klemmen= 5Nm) M8=22Nm

Drehmomentvorgaben müssen dringend eingehalten werden, um Garantieanforderungen zu erfüllen. Sie sollten bei Fahrzeuginspektionen regelmäßig überprüft werden.

DER EINBAUSATZ BESTEHT AUS:

Unter dem Hardtop sind 3 Einbausätze verpackt:

6177547 enthält den Dichtungssatz für den Heckklappenanschlag und die Montageschiene für das Wannenvorderteil 664306

6177550 enthält die wichtigsten Teile für die Montage des Hardtops.

6171422 enthält den Wannendichtungssatz.

Satznr.	Art. Nr.	Abbildung	Men	Beschreibung
1. 6177547 HECKKLAPPE UND STIRNWAND- SATZ	664247		1	MONTAGE HECKKLAPPE TÜRDICHTUNGSANSCHLAG
	668PB018		1	ROLLE SCHAUMSTOFFBAND 2MMX26X1650MM
	664306		1	FRONTMONTAGESCHIENE FÜR DIE WANNENFRONT
2. 6177550 HAUPT-HARDTOP HARDWARE-SATZ	6821135		2	KABELKANAL M7 SCHWARZ 250mm LÄNGE
	668PB014		1	1650 x 26 x 6 SCHAUMBAND
	6821132		1	GUMMIDICHTUNG 3/8 ID (VERWENDEN BEI MONTAGE VON LADEFLÄCHENSCHUTZWANNE)
	665076		4	ELASTIKPUFFER 5 STÜCK
	665505		1	PACKUNG ROSTHEMMER
	665044		1	GRUNDIERUNGSSTIFT
	180701		1	SCOTCH LOCK KABELVERBINDER (14-18 AWG)
	6821134		1	FLACHSICHERUNGSHALTER
	666005		2	RINGÖSE RL5-8
	6821127		1	3AMP FLACHSICHERUNG
	6151143		4	PHILLIPS-FLACHKOPF 8-18 X 20 SELBSTSCHNEIDENDE SCHRAUBE

	665061		1 PAAR	DICHTUNGSPOLSTER FÜR HINTERE ECKEN - SCHAUMSTOFFBAND
	6151625		12	M8 x 25 TORX-KNOPFSCHRAUBE - SCHWARZ
	6151622		4	M6 x 20 TORX-KNOPFSCHRAUBE - SCHWARZ
	6151546		8	M8 x 25 SCHWARZE SECHSKOPFSCHRAUBEN
	6151213		2	M6 X 20mm SCHWARZE SCHRAUBEN GD 8.8
	4581085		28	M8 X 19 X 1,2mm U-SCHEIBE SCHWARZ
	4581082		12	M6 X 20 X 1,2mm U-SCHEIBE - SCHWARZ
	6151223		6	M6X1.0 SCHWARZE NYLOC MUTTER
	6151212		8	M8 X 1,25 SCHWARZE NYLOC-MUTTER
	6609087		6	BLINDNIETE 3/16" DURCHMESSER GRIFF 4,8-11,1
	668PM005		1 PAAR	PAAR SELBSTKLEBENDE GUMMI-LADEWANNEN-ECK-DICHTUNGSBRÜCKEN
	3750511		2	MONTAGEHALTERUNG LADEWANNE MITTE
	6582445		2	HARDTOP-KLEMMBÜGEL - VORNE
	668PN021		6	C-KLEMME
	3752775R		1	MONTAGEHALTERUNG RECHTS VORNE LADEWANNE
	3752775L		1	MONTAGEHALTERUNG LINKS VORNE LADEWANNE
	3752776R		1	MONTAGEHALTERUNG RECHTS HINTEN LADEWANNE
	3752776L		1	MONTAGEHALTERUNG LINKS HINTEN LADEWANNE
	3752777R		1	MONTAGEHALTERUNG RECHTS HINTERE WANNENECKDICHTUNG
	3752777L		1	MONTAGEHALTERUNG RECHTS HINTERE WANNENECKDICHTUNG
2. 6171422 HARDTOP- DICHTUNGSKIT	9009177		5 M	DICHTUNG SCHIENENTRÄGER
	6602018		2	ALKOHOLTÜCHER

SCHRITT 1: VORBEREITUNG DER FAHRZEUGWANNE - ENTFERNUNG VON SPORTBÜGELN & LADEFLÄCHENSCHUTZ UND ABDICHTUNG DER WANNE.

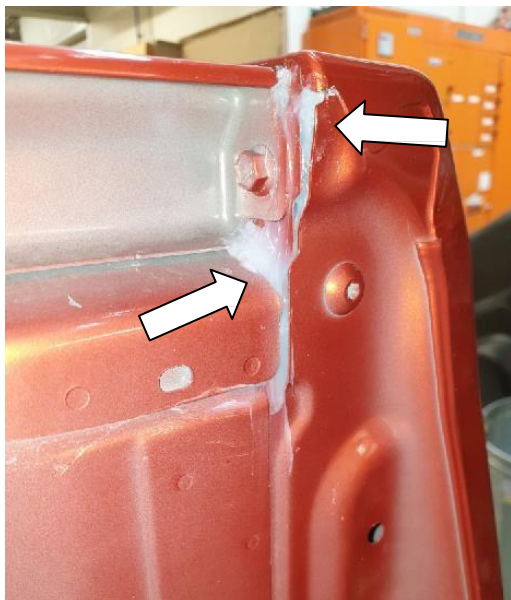
- 1.1) Entfernen Sie ggf. an der vorderen Ladefläche der Fahrzeugwanne angebrachte Sportbügel.
- 1.2) Die Sportbügel müssen entfernt und dem Kunden wenn dieser es wünscht ausgehändigt werden.
- 1.3) Entfernen und verwahren Sie alle Komponenten der Ladeflächenschutzwanne und die Bauteile von möglicherweise vorhandenen Verzurrvorrichtungen.

ABDICHTEN DER FAHRZEUGWANNE

Innere vordere Ecke der Wanne



Äußere vordere Ecke der Wanne

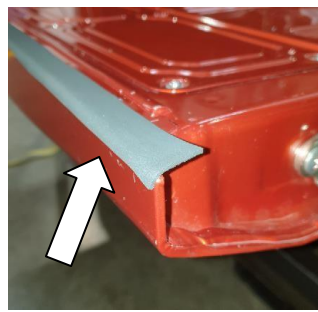


- 1.4) Die vorderen Ecken der Ladefläche, in denen Pfeile dargestellt sind, sind auf beiden Seiten nicht ab Werk versiegelt. Es ist notwendig, diese Bereiche vor der Montage des Hardtops abzudichten.

Sprühen Sie mit einer Sprühflasche Wasser auf die vorderen inneren Eckverbindungen der Wanne, damit das Silikon sauber aufgetragen werden kann. Dann tragen Sie säurefreies, neutral aushärtendes Silikon auf (um Farbflecken auf der Wanne zu vermeiden), um alle Spalten zwischen den Blechen abzudichten und reinigen Sie den Bereich anschließend.

(Wanne aus Gründen der Übersichtlichkeit aus dem Fahrzeug entfernt)

SCHRITT 2: MONTAGE DES TÜRANSCHLAGS DES HECKKLAPPENPROFILS



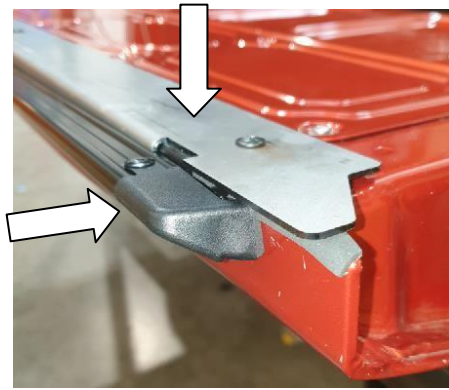
2.0) Reinigen Sie die Oberseite der Heckklappe des Fahrzeugs und die Innenfläche. Bringen Sie Schaumstoffklebeband (668PB018) (aus dem Heckklappensatz 6177547) an der Innenseite der Heckklappe an, **indem Sie eine Oberkante des Klebebands am Anfang des Radius auf der Oberseite** auf der Heckklappe ausrichten und es auf die hintere Innenseite der Heckklappe umwickeln.



2.1) Schneiden Sie die Enden des Klebebandes so zurück, dass sie mit der Rundung an der Innenseite der Heckklappe übereinstimmen.



2.2) Richten Sie die Enden der Halterung an der Dichtungsanschlagbaugruppe der Heckklappe (664247) an den Enden der Heckklappe auf beiden Seiten aus **und prüfen Sie, ob der Abstand zu den Seiten der Heckklappe an beiden Enden gleich ist.**



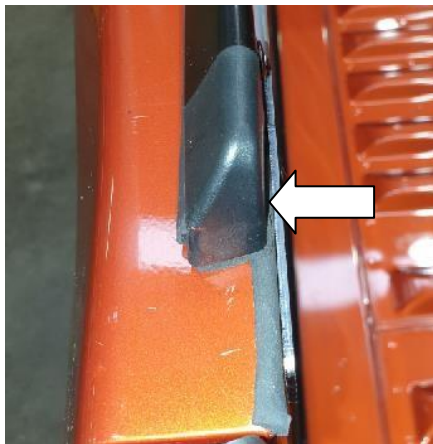
2.3) Drücken Sie die Türanschlagbaugruppe fest gegen die Oberseite der Heckklappe, so dass sie gegen das auf der Rückseite der Heckklappe angebrachte Schaumstoffband abdichtet, und stellen Sie außerdem sicher, dass das an der Vorderseite der Baugruppe angebrachte Gummi-"U"-Profil die Oberseite der Heckklappe berührt, um eine Abdichtung zu gewährleisten.



2.4) Bohren Sie bei geöffneter Heckklappe die 4 selbstschneidenden schwarzen Tek-Schrauben 8G x 20 mm (6151143) (im Hauptsatz 6177550 enthalten) durch die Löcher in der Halterung in die Stirnseite der Heckklappe, während Sie sie fest nach unten drücken.



2.5) Tragen Sie neutral aushärtendes Silikon auf die Verbindung zwischen der Endkappe der Türanschlagbaugruppe und dem Gummiprofil an der Unterseite der Baugruppe an beiden Enden des Gummiprofils und auch auf der Innenseite zwischen dem Spalt in den Endkappen und der Stahlhalterung auf. Sauber einwischen und Überschuss mit Wachs- und Fettenferner auf einem feuchten Tuch abwischen.



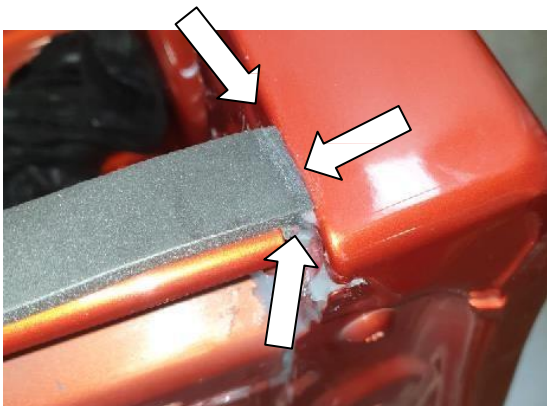
SCHRITT 3: ANBRINGEN DER HARDTOP-SCHUTZWANNENHALTERUNGEN



- 3.0) Reinigen Sie die vordere Wannenschiene an der Rückseite der Fahrzeugkabine mit Isopropylalkohol und einem fusselfreien Lappen.

Beginnen Sie an der Innenkante der seitlichen Wannenschiene und kleben Sie weiches Schaumstoffband (668PB014) entlang der Oberseite der Wannenvorderseite in der Mitte über die gesamte Breite. Schneiden Sie das Klebeband bis zur Innenseite der Seite der Wannenschiene auf der gegenüberliegenden Seite ab.

Kleben Sie das Band fest an die Seitenwände der Wanne.



- 3.1) Tragen Sie neutral aushärtendes Silikon auf die Enden des Schaumstoffbandes auf beiden Seiten der Wanne auf und glätten Sie es bis zur Oberseite des Schaumstoffbandes.

Es ist wichtig, dass der Bereich zwischen dem Band und dem Blech auch an den Seiten des Schaumstoffbandes um die Breite des Bandes, vor und hinter dem Band, gut abgedichtet bzw. entsprechend wasserdicht ist.

Wiederholen Sie dies auf der gegenüberliegenden Seite.

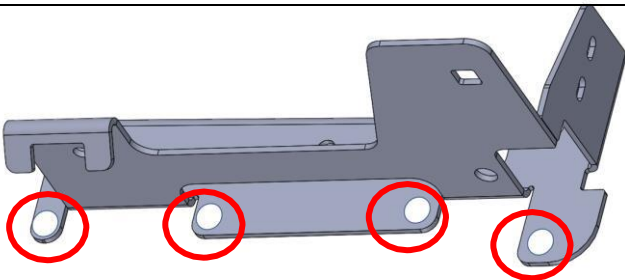


- 3.2) Platzieren Sie die vordere Wanneneckbefestigungsschiene (664306) über der Vorderseite der Wanne und dem Schaumstoffband. Die "C"-Profilform der Halterung ist nach unten zu zeigen und die Kleinflanschlippe an der Halterung ist zur Innenseite der Wanne zu richten (um die Oberkante einer später zu montierenden Schutzwanne zu halten).

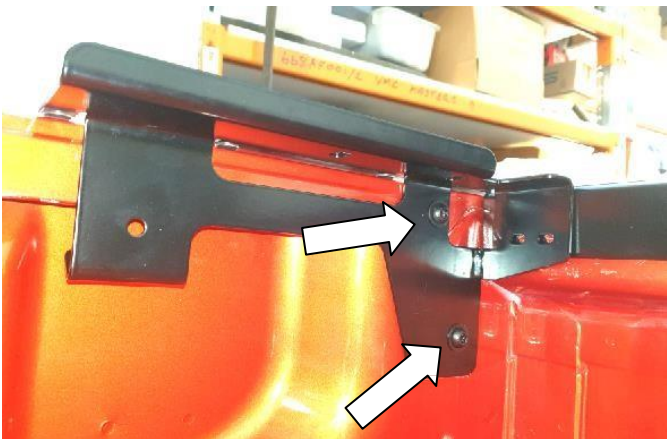
Richten Sie die vordere Wanneneckbefestigungsschiene so aus, dass ihre Enden den gleichen Abstand zu den seitlichen Wannenecken des Fahrzeugs haben.

!! WICHTIG !!

Drücken Sie die vordere Montageschiene an beiden Enden nach unten, so dass sie auf gleicher Höhe mit der Oberseite der Wannenecken des Fahrzeugs ist. Eine Klemme und einige Packer können verwendet werden, um die vordere Schiene auf gleicher Höhe mit der Oberseite der Wannenecken zu halten.



- 3.3) Bringen Sie an einem Paar der vorderen Wanneneckhalterungen (3752775R&L) jeweils 4 selbstklebende Plastikpuffer (665076) an den Laschen der Halterungen an. Diese Laschen müssen so angebracht werden, dass die Puffer nach unten zeigen und den oberen Rand der Fahrzeugwanne berühren, sobald die Halterung montiert ist.



- 3.4) Die obere vordere Eckschraube in der Fahrzeugwanne entfernen und entsorgen. Platzieren Sie die vordere Wanneneckhalterung (3752775R) in der rechten vorderen Ecke der Wanne.

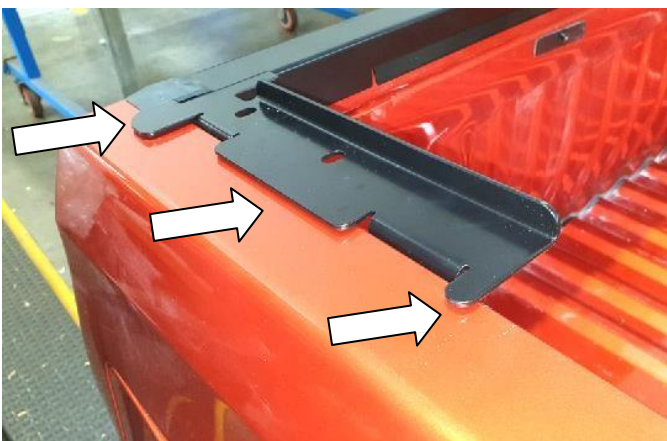
Vergewissern Sie sich, dass die seitlichen Laschen der Halterung mit den Puffern in Kontakt mit den oberen Seitenschiene der Wanne sind.

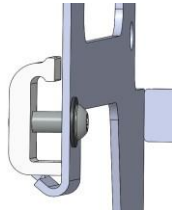
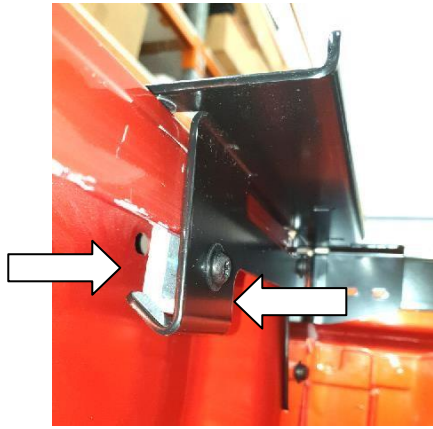
Montieren Sie M8 x 25 Torx-Schrauben (6151625) (verwenden Sie einen T40-Bit) mit M8 x 19 mm Unterlegscheiben (4581085) unter den Schraubenköpfen an den beiden Löchern.

Drehen Sie zuerst die obere Schraube hinein.

Ziehen Sie alle Schrauben mit 22Nm an.

Wiederholen Sie den Vorgang auf der gegenüberliegenden Seite mit der gegenüberliegenden Handwannehalterung.





- 3.5) Montieren Sie am hinteren Ende der Halterung eine C-Klammer (668PN021) mit einer Torx-Schraube M8 x 25 (6151625) (T40-Bit verwenden) und einer Unterlegscheibe M8 x 19 mm (4581085) unter dem Schraubenkopf.

Vergewissern Sie sich, dass die C-Klammer wie abgebildet vertikal richtig ausgerichtet ist.

Ziehen Sie die Klemmschrauben mit 5 Nm an.

Wiederholen Sie den Vorgang auf der gegenüberliegenden Seite.



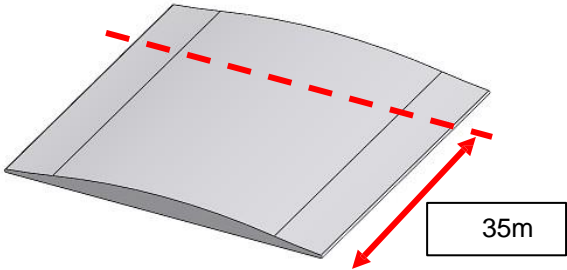
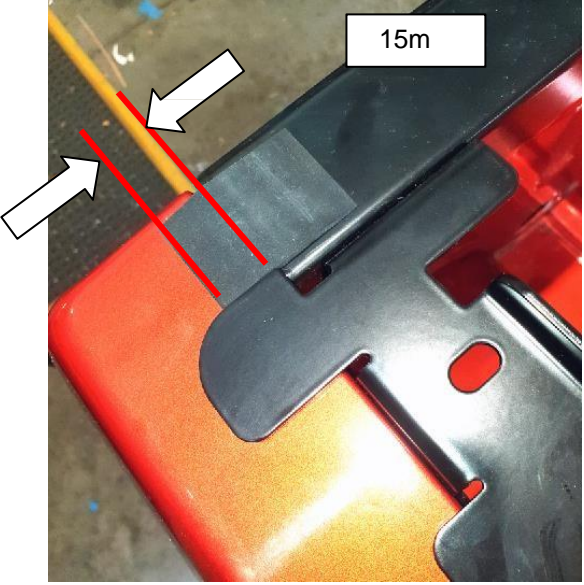

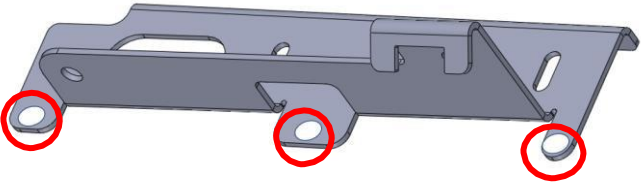
- 3.6) **!! WICHTIG !!**
Drücken Sie die vordere Montageschiene an beiden Enden nach unten, so dass sie auf gleicher Höhe mit der Oberseite der Wannenseitenwände des Fahrzeugs ist. Eine Klemme und einige Packer können verwendet werden, um die vordere Schiene auf gleicher Höhe mit der Oberseite der Wannenseitenwände zu halten.

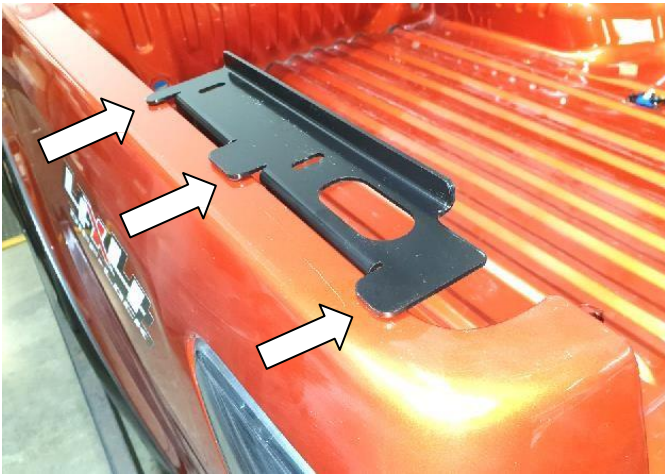
Bohren Sie 5,2 mm große Löcher durch die Löcher in den vorderen Eckhalterungen, durch die vordere Wannenkopfleiste und durch die Fahrzeugwanne, wobei ein 12-mm-Bohranschlag angebracht wird.

Bestreichen Sie die Löcher mit Rostschutzfarbe. (665505).

Setzen Sie Nieten (660987) durch die Löcher in den vorderen Eckhalterungen auf beiden Seiten ein (2 pro Seite) und fügen Sie sie zusammen.

Bei der Montage eines Ladeflächenschutzes wird diese am besten so zugeschnitten, dass sie um die vordere Halterung für das Hardtop herum passt. Heben Sie die Rückseite des Ladeflächenschutzes an und schieben Sie seine Vorderseite unter die vorderen Eckhalterungen und unter die Lippe der vorderen Kopfleiste, bevor Sie die hinteren Halterungen für die Wanne montieren.

	<p>3.7) Schneiden Sie ein Paar Gummidichtungen für die Wannnbrücke (668PM005) wie abgebildet auf 35 mm Breite zu.</p>
	<p>3.8) Bringen Sie die abgeschnittene Brückendichtung (668PM005) an einem der beiden Enden oben auf der vorderen Montageschiene an, indem Sie das Trägerpapier von der Klebeseite abziehen und die Dichtung gemäß den nebenstehenden Abmessungen aufkleben, wobei darauf zu achten ist, dass die nach hinten gerichtete Kante an der vorderen Markierung der vorderen Eckhalterung anliegt. Das gebogene Profil der Rampe sollte als "Brücke" zwischen der vorderen Kopfleiste und dem Wannrand liegen.</p> <p>!! WICHTIG !!</p> <p>POSITIONIEREN SIE DIE DICHTUNGSBRÜCKE GENAU WIE ABGEBILDET, DA SONST AN DER VORDEREN ECKE WASSER AUSTRETEN KANN.</p>
	<p>3.9) Tragen Sie Silikon auf die Verbindungsbereiche zwischen der vorderen Kopfleiste und den Wannenseiten unterhalb der Brückendichtung auf, um Wasserlecks zu verhindern. Die Brückendichtung bildet einen Übergang von der vorderen Wannenseitenschiene zur Oberseite der seitlichen Wannenseiten, um eine Dichtungsfläche für die Ladeflächendichtung zu schaffen, die zwischen dem Verdeck und der Wanne angebracht ist.</p>
	<p>3.10) Bereiten Sie ein Paar hintere Wannenhalterungen (3752776R&L) mit selbstklebenden Puffern (665076) vor, die an 3 Stellen wie abgebildet angebracht werden. Diese Laschen müssen so angebracht werden, dass die Puffer nach unten zeigen und den oberen Rand der Fahrzeugwanne berühren, sobald die Halterung montiert ist.</p>



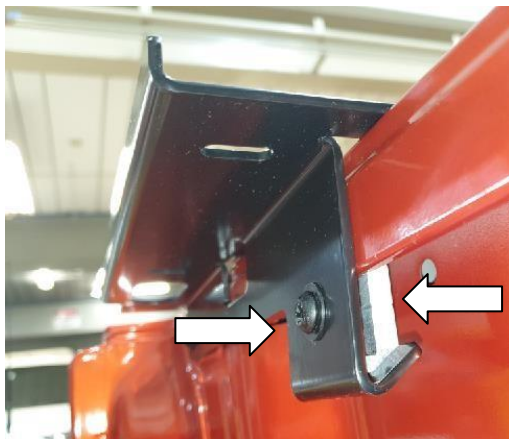
- 3.11) Entfernen Sie die im Fahrzeug vorhandene Schraube an den hinteren oberen Ecken der Wanne.
Setzen Sie die hintere Wannenhalterung (3752776R) so ein, dass ihr hinteres Montageloch mit dem Gewindeloch in der Wanne übereinstimmt.

Vergewissern Sie sich, dass die seitlichen Laschen der Halterung mit den Puffern in Kontakt mit den oberen Seitenschielen der Wanne sind.

Montieren Sie die Torx-Schraube M8 x 25 (6151625) (T40-Bit verwenden) mit der Unterlegscheibe M8 x 19 mm (4581085) unter dem Schraubenkopf.

Ziehen Sie die Schraube mit 22Nm an.

Wiederholen Sie den Vorgang auf der gegenüberliegenden Seite mit der gegenüberliegenden Handwannenhalterung.

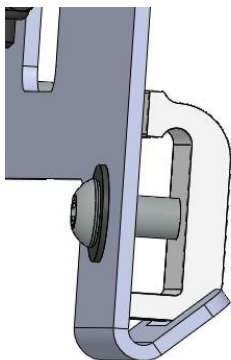


- 3.12) Montieren Sie am vorderen Ende der hinteren Eckhalterung eine C-Klammer (668PN021) mit einer M8 x 25 Torx-Schraube (6151625) (T40-Bit verwenden) mit einer M8 x 19mm Unterlegscheibe (4581085) unter dem Schraubenkopf.

Vergewissern Sie sich, dass die C-Klammer wie abgebildet vertikal richtig ausgerichtet ist.

Ziehen Sie die Klemmschrauben mit 5 Nm an.

Wiederholen Sie dies auf der gegenüberliegenden Seite.



SCHRITT 4: EINBAU DER DICHTUNGEN VOR INSTALLATION DES HARDTOPS



Diese Seite zur Außenseite
des Fahrzeugs



4.0) Verwenden Sie die Alkoholtücher aus dem Hardtop-Dichtungsset (6171422) und reinigen die seitlichen Ladeflächenschienen. Bringen Sie das Gummiprofil der Schutzdichtung (9009177) in der abgebildeten Ausrichtung an.

Achten Sie darauf, dass die Dichtung an der Innenkante der Wannenecken ausgerichtet ist.



4.1) Richten Sie die Dichtung an den Seiten der Wanne aus. Stellen Sie sicher, dass die innere Kante der Dichtung so ausgerichtet ist, dass sie die Laschen an den hinteren Eckhalterungen an der Innenkante berührt und gerade zwischen den Halterungen verläuft.

Drücken Sie das Dichtband fest auf die Ladeflächenwand.



- 4.2) Bestreichen Sie die vorderen Gummibrücken im Bereich der vorderen Ecken der Wanne mit dem Grundierungsstift (665044). (Brechen Sie das Ampullenglas an den Punkten durch Drücken und Benetzen der Filzspitze, um den Primer aufzutragen).

Lassen Sie die Grundierung trocknen, bevor Sie die Dichtung aufbringen.



- 4.3) Bringen Sie die Dichtung entlang der vorderen Halterung in einem gleichmäßigen Versatz zur Wanneninnenseite an. Vergewissern Sie sich, dass die innere Kante der Dichtung so ausgerichtet ist, dass sie die vordere Lasche an den vorderen Eckhalterungen an der inneren Kante berührt.

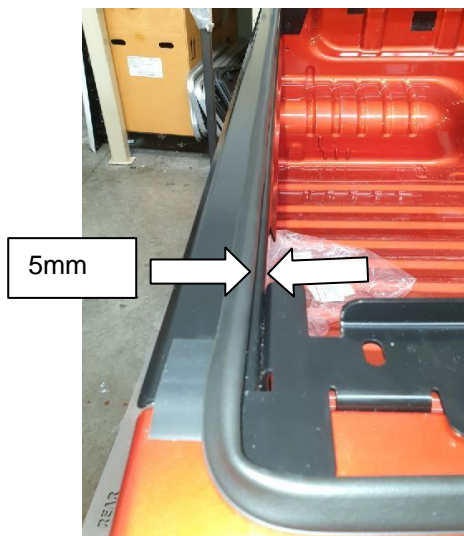
Drücken Sie das Dichtband fest auf die Ladeflächenwand.



- 4.4) Biegen Sie die Dichtung **ohne Faltenbildung um die vorderen Ecken** und legen Sie sie **über die Gummibrückendichtung** bis zur Ecklasche der vorderen Halterung.

Achten Sie darauf, dass das doppelseitige Klebeband an der Dichtung über die Rampe der Wannenbrücke verläuft und nicht über die Ecke der Wannenbrücke hinausragt, da dies zu Wasserlecks führen könnte.

Drücken Sie das Dichtungsband fest auf die Gummidichtungsbrücke.



- 4.5) Bringen Sie die Dichtung **entlang der vorderen Kopfteilhalterung an, wobei ein Versatz von 5 mm zwischen der Innenkante der Dichtung und der Innenkante der Kopfteilschiene eingehalten werden muss.**

Bringen Sie die Dichtung mit festem Druck an der vorderen Kopfschiene an.

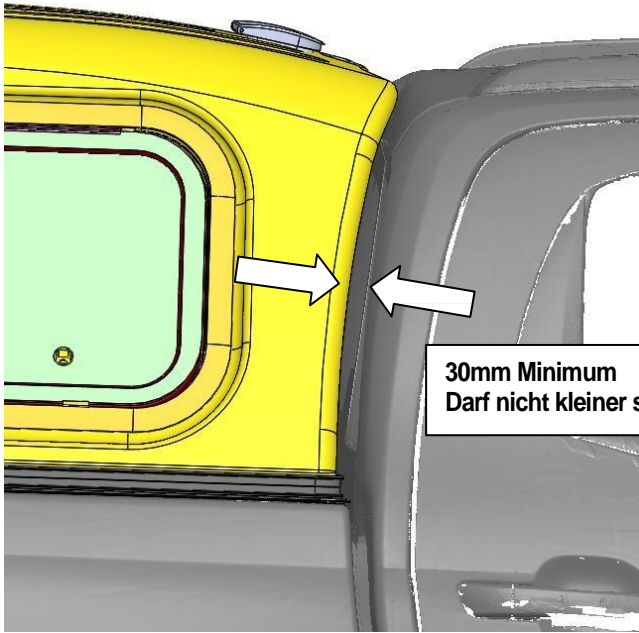


4.6) Führen Sie den Abdichtungsvorgang an der gegenüberliegenden Seite der Ladeflächenseitenwand zu Ende.



4.7) Tragen Sie neutral aushärtendes Silikon auf die Kanten der Ladeflächendichtung um die vorderen Ecken herum auf, und zwar sowohl innerhalb als auch außerhalb der Abdichtung in einem Abstand von 150 mm zur Ecke. Reinigen Sie überstehende Reste mit einem Lappen und verwenden Sie ggf. Silikonentferner oder Wachs zum entfernen.

SCHRITT 5: INSTALLATION DES HARDTOPS AUF DEM FAHRZEUG



- 5.0) Schließen Sie die Heckklappe des Fahrzeugs. Heben Sie das Hardtop mit zwei Personen auf das Fahrzeug. **Vermeiden Sie es, das Hardtop auf der Dichtung zu verschieben, da diese sich dadurch lösen könnte.** Heben Sie das Hardtop an und legen Sie es auf die Wanne des Fahrzeugs. **Achten Sie darauf, dass es in der Breite mittig zum Fahrzeug vorne und hinten ausgerichtet ist.**

Öffnen Sie die Heckklappe des Fahrzeugs und des Hardtops. **Die Löcher in den hinteren Ecken des Hardtops sollten an den entsprechenden Montageschlitzen der Ladeflächenhalterungen ausgerichtet sein. Stellen Sie sicher, dass das Hardtop auf beiden Seiten gleichmäßig zur Wanne und zur Fahrzeugkabine ausgerichtet ist.**

Schließen Sie die Heckklappe und Tür. **Vergewissern Sie sich, dass der Druck von der unteren Glaskante der Tür auf den Türanschlag der Heckklappe nicht zu stark ist und dass die Dichtung zusammengedrückt, aber nicht vollständig komprimiert ist.**



- 5.1) Richten Sie die Löcher in der Bodenschiene so aus, dass die **Schlitze mittig zu den** hinteren Wannenhalterungen liegen.

Stellen Sie sicher, dass der Spalt zwischen dem Türglas und dem Türrahmen gleichmäßig ist und zwischen 5 und 7 mm beträgt.

Vergewissern Sie sich, dass der Druck von der unteren Glaskante der Tür auf den Türanschlag der Heckklappe nicht zu stark ist und die Dichtung zusammengedrückt ist, aber nicht vollständig.

Schieben Sie durch die Löcher der hinteren Eckhalterungen M8x25mm Schrauben (6151546) mit M8x19mm Distanzscheiben (4581085) und dann durch die Löcher des Hardtop-Schienenträgers. Bringen Sie die Unterlegscheibe M8x20 (4581085) und die Nyloc-Mutter M8 (6151212) von unten an und **ziehen Sie sie mit 22Nm** an den hinteren Wannenhalterungen fest.





- 5.2) Trennen Sie das Schaumstoffpolster (665061) in zwei Hälften. Entfernen Sie das Trägerpapier auf einer Seite und bringen Sie die selbstklebende Seite an der hinteren Heckklappendichtungsecke an (3752777R).

Richten Sie die Kante des Schaumstoffklebebandes an der Unterkante der Halterung aus und rollen Sie es wie abgebildet über die Oberseite der Halterung.

Wiederholen Sie dies auf der gegenüberliegenden Seite.



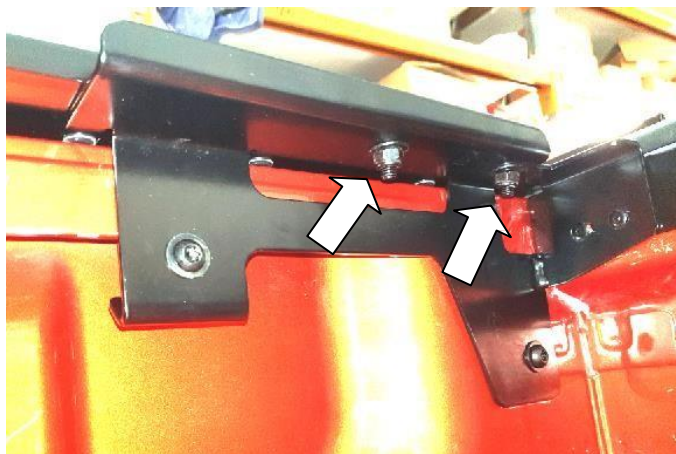
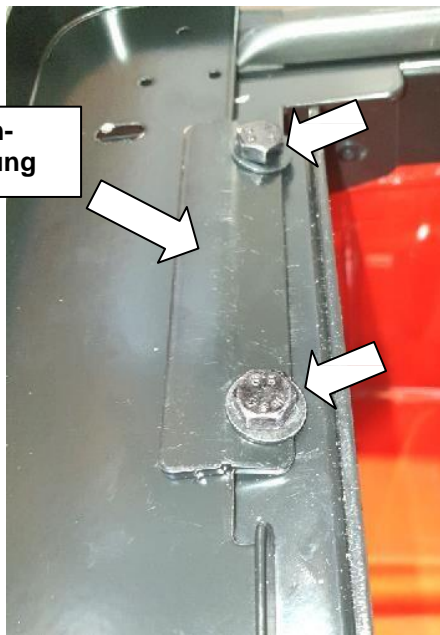
- 5.3) Suchen Sie die Löcher am hinteren Ende der Bodenschiene (Hardtop wurde zur Verdeutlichung entfernt). Setzen Sie die Eckhalterung für die Heckklappenabdichtung (3752777R) so auf die Grundschiene des Hardtops, dass der Schlitz mit den beiden Löchern in der Grundschiene fluchtet.

Verwenden Sie zwei M6x20 Torx-Schrauben (6151622) mit M6x20 Unterlegscheiben (4581082) unter ihren Köpfen von der Unterseite der Grundschiene nach oben und bringen Sie auf der Oberseite M6x20 Unterlegscheiben (4581082) und M6 Nyloc-Muttern (6151223) an.

Schieben Sie die Halterung nach hinten, um die geschlossene Heckklappe zu arretieren, so dass das Schaumstoffpolster an der Halterung gegen die Endkappe an der Türanschlagbaugruppe der Heckklappe abdichtet.

Ziehen Sie die Muttern mit 9 Nm an.

Klemm-
halterung

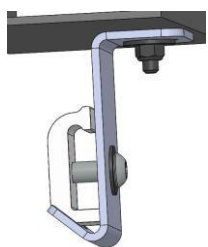


- 5.4) Montieren Sie die M8x25mm Sechskantschrauben (6151546) mit M8x19mm Unterlegscheiben (4581085) durch die Löcher in den vorderen Eckhalterungen und stellen Sie sicher, dass die Klemme auf den Grundschienen des Hardtops aufliegt. Unterlegscheibe M8x19 (4581085) und Nyloc-Mutter (6151212) von unten anbringen und mit **22Nm anziehen**.



- 5.5) Suchen Sie das Loch in der Mitte der Grundschiene auf der Innenseite des Hardtops. Bringen Sie die mittlere Wannenhalterung (3750511) an der Wannenlippe an und richten Sie dabei das obere Loch in der Halterung auf das Loch in der Grundschiene des Hardtops aus. Führen Sie eine Sechskantschraube M6x20mm (6151213) mit einer Unterlegscheibe M6x20mm (4581082) durch das Loch im oberen Teil der Grundschiene nach unten. Fügen Sie von der Unterseite eine M6x20 Unterlegscheibe (4581082) und eine M6 Nyloc-Mutter (6151223) hinzu und **ziehen Sie sie mit 9 Nm an, nachdem die Schelle im nächsten Schritt montiert wurde**.

Führen Sie diesen Arbeitsschritt an beiden Seiten des Fahrzeugs durch.

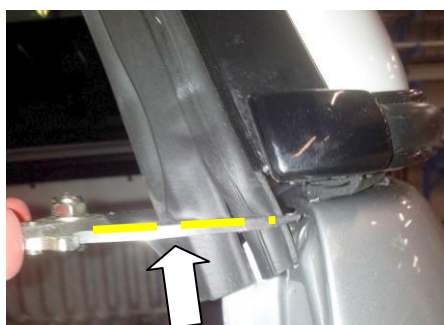


- 5.6) Befestigen Sie die C-Klammer (668PN021) mit einer Torx-Schraube M8 x 25 (6151625) (T40-Bit verwenden) und einer Unterlegscheibe M8 x 19 mm (4581085) unter dem Schraubenkopf an der mittleren Wannenthalerung.

Vergewissern Sie sich, dass die C-Klammer wie abgebildet vertikal richtig ausgerichtet ist.

Ziehen Sie die Klemmschrauben mit 5 Nm an.

Wiederholen Sie dies auf der gegenüberliegenden Seite.

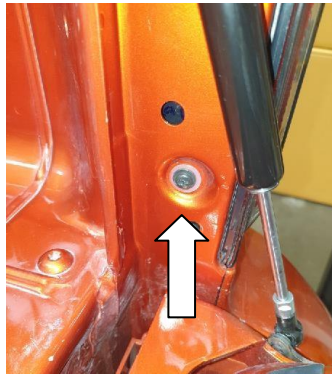


- 5.7) Schneiden Sie die unteren Türrahmendichtungen auf beiden Seiten der Tür in einer Linie mit der Oberkante der Heckklappe ab, so dass sie beim Öffnen die Oberkante der Heckklappe knapp verfehlen, damit diese beim Öffnen der Heckklappe nicht beschädigt werden.

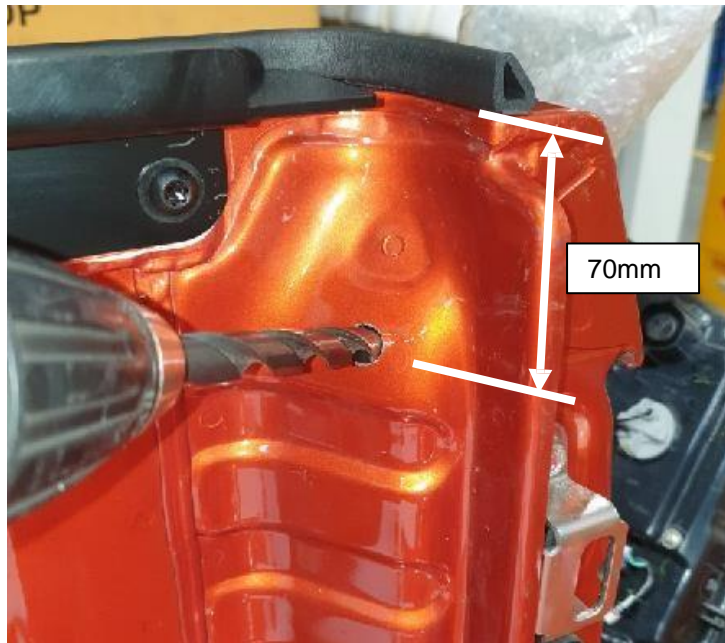


- 5.8) Tragen Sie bei heruntergeklappter Heckklappe und geöffneter Tür neutral aushärtendes Silikon in den Bereichen der hinteren Eckdichtungshalterungen der Heckklappe, zwischen dem Türrahmen, der Grundschiene des Hardtops und der Dichtfläche der Heckklappendichtungshalterungen auf. Entfernen Sie überstehende Reste und stellen Sie sicher, dass alle Bereiche gut abgedichtet sind.

SCHRITT 6: VERKABELUNG DES HARDTOPS



- 6.0) Die Rücklichtbaugruppe auf der rechten Seite ausbauen. Lösen Sie dazu zunächst die 2 Schrauben in der Heckklappenöffnung. Schieben Sie dann die Leuchte zur Seite.

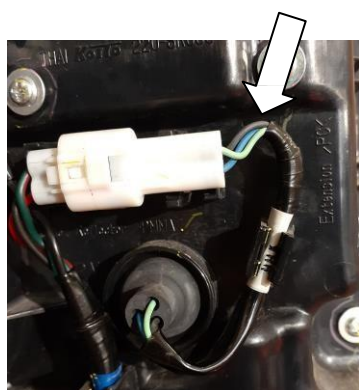


- 6.1) Bohren Sie auf der rechten Seite der Wanne ein 12-mm-Loch durch die Ute-Karosserie und den Ladeflächenschutz (falls vorhanden), wie abgebildet, und zwar in 70 mm Tiefe für die Oberseite der Wanne in der Mitte der hinteren Wannensäule. Entgraten Sie das Loch und tragen Sie Rostschutzmittel (665505) auf das blanke Metall auf, entfernen Sie alle Späne.



- 6.2) Führen Sie das 2-adrige Mantelkabel (ROT positiv SCHWARZ negativ) und das Bremslicht (SCHWARZ WEISS positiv) vom Türrahmen durch einen 250 mm langen geteilten Wellschlauch (6821135) hinter das Rücklicht. Bringen Sie die Tülle (6821132) an dem Loch an, das durch das innere Karosserieblech gebohrt wurde, und befestigen Sie eine weitere Tülle an der Ladeflächenauskleidung (falls vorhanden). Befestigen Sie die Leitung an der unteren Öffnung des Türrahmens und durch die Ute-Karosserie und die Ladefläche hindurch.

ISUZU DMAX:

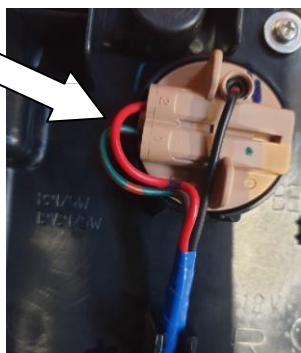


- 6.3) **FÜR ISUZU DMAX:** Suchen Sie auf der Rückseite der Rückleuchte das HELLGRÜNE Kabel, das vom weißen Anschluss in der Mitte der Leuchtenbaugruppe ausgeht. Befestigen Sie das SCHWARZ/WEISSE Kabel des HARDTOP am HELLGRÜNEN Kabel mit Hilfe des Kabelbinders (180701).

FÜR MAZDA BT50: Suchen Sie auf der Rückseite der Rückleuchte das SCHWARZ GEBUNDENE ROTE Kabel, das an der oberen Glühlampenfassung verläuft. Befestigen Sie das SCHWARZ/WEISSE Kabel des HARDTOP am HELLGRÜNEN Kabel mit Hilfe des Kabelbinders (180701).

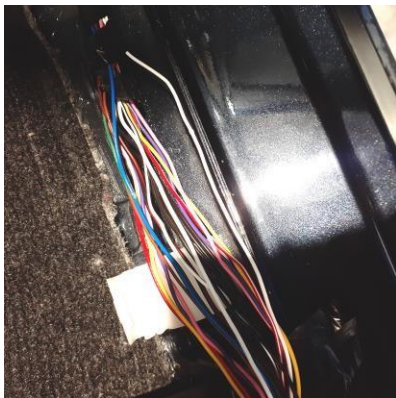
Bringen Sie die Rückleuchten wieder am Fahrzeug an.

MAZDA BT-50:





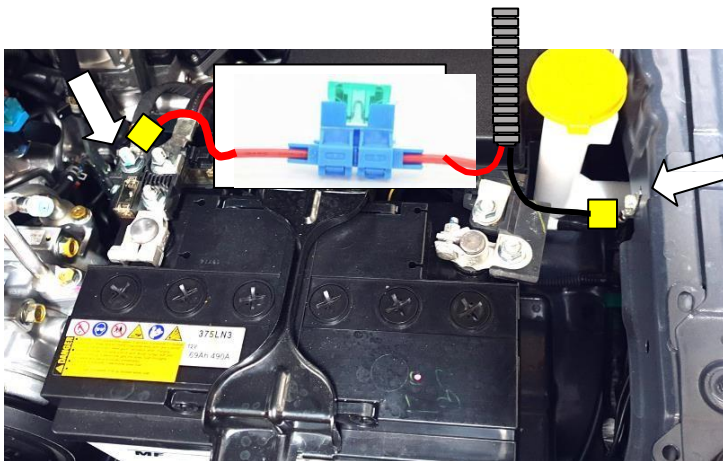
- 6.4) Gehen Sie zur rechten Seite (Fahrerseite) des Fahrzeugs. Öffnen Sie die HINTERE Tür und entfernen Sie den unteren Schwellerschutz.



- 6.5) Suchen Sie den Kabelbaum, der zum Heck des Fahrzeugs führt, und entfernen Sie das Klebeband, das den Kabelbaum zusammenhält.

- 6.6) Suchen Sie das WEISSE Kabel, das zum CHMSL (High Mount Stop Light / Dritte Bremsleuchte) führt, und schneiden Sie das Kabel durch. Klappen Sie das Kabel zurück und umkleben Sie die beiden freiliegenden Enden. Dieses Kabel wird nicht mehr verwendet

****HINWEIS:- ES GIBT 2 WEISSE DRÄHTE. PRÜFEN SIE VOR DEM DURCHTRENNEN DES KABELS MIT EINEM MULTIMETER ODER EINER BLEILAMPE, OB ES SICH UM DAS RICHTIGE HANDELT *****

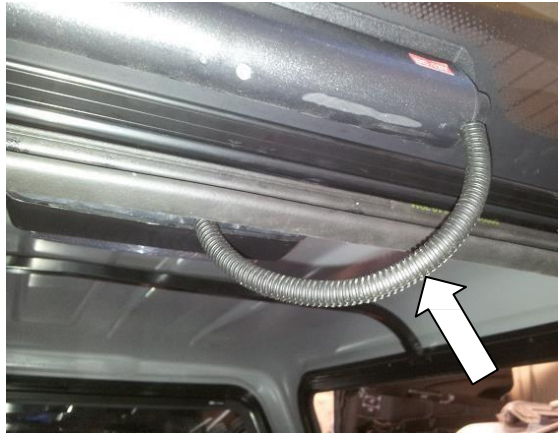


- 6.7) Umhüllen Sie das zweiadrige Kabel vom Türrahmen mit einem Wellenschlauch (ca. 8 Meter, nicht im Lieferumfang enthalten) und verlegen Sie es unter dem Fahrzeug entlang des Fahrgestells zur Vorderseite des Fahrzeugs, wobei Sie scharfe, heiße oder sich bewegende Elemente oder Bremsleitungen vermeiden. Alle 300 mm einen Kabelbinder anbringen.

Montieren Sie die Flachsicherungshalter (6821134) am roten Kabel des Hardtop-Kabelbaums. Es ist notwendig, das Kabel entsprechend passend zu schneiden. Setzen Sie eine 3 AMP Flachsicherung (6821127) in den Flachsicherungshalter. Montieren Sie eine Ringöse (666005) an den roten und schwarzen Kabeln des Hardtop-Kabelbaums. Schließen Sie das rote Kabel an den Pluspol der Batterie an, und zwar am äußersten Pol vor der Sicherung der Batterie. Schließen Sie das schwarze Kabel an die Erdung des Leiters auf der Innenseite des Kotflügels an.



6.8) Drücken Sie das Bremspedal des Fahrzeugs und lassen Sie durch eine zweite Person überprüfen, ob die Bremsleuchte in der Tür funktioniert.



6.9) Befestigen Sie das zweite Stück 7-mm geschlitzter Wellschlauch (6821135) an die Drähte zwischen der Bremsleuchte und der Innenleuchte an der Hintertür.



6.10) Prüfen Sie, ob die Innenbeleuchtung beim Einschalten funktioniert.



6.11) Entfernen Sie die Schlüssel von Scheibe und Heckklappe. Es sollten mindestens 2 Schlüssel am Schlüsselbund des Kunden angebracht werden. Überprüfen Sie, ob die Schließvorrichtung korrekt funktioniert.



SCHRITT 7: AUFSCHREIBEN DES SCHLÜSSEL-CODES UND AUSFÜLLEN DER BENUTZERANLEITUNG (Ausfüllen und an den Kunden übergeben).

ARB – CL\S72 Isuzu DMax 2020+ & CL\S73 Mazda BT-50 2020+ Classic Hardtop

SCHLÜSSEL-CODE (in Kästchen rechts schreiben)

--	--	--	--	--

Garantie

- Siehe ARB-Produkttheft "Garantie gegen Mängel", das im Lieferumfang des Hardware-Kits enthalten ist und beim Kauf an den Kunden geliefert wird.
- ARB gewährt für dieses Produkt eine Garantie von 3 Jahren ab Kaufdatum beim Fachhändler.
- Ein Jahr Garantie wird auf Gasdruckfedern gewährt.
- Diese Garantie gilt nicht bei Modifikationen/Veränderungen an den gelieferten Bauteilen, unsachgemäßer Installation, Verwendung von Nicht-ARB-Originalteilen, unsachgemäßer/unzweckmäßiger Verwendung, Beschädigungen durch Unfälle, fehlender Wartung, normalen Abnutzungen sowie Beschädigungen durch Chemikalien, insbes. an Kunststoffteilen.
- Die Verantwortung für den Verlust von Wertsachen aus der Laderaumschutzwanne bzw. dem Hardtop aufgrund von Diebstahl, Aufbruch, einem unverschlossenem Hardtop, fehlender Wartung oder unsachgemäßer Verwendung liegt beim Fahrzeugführer.

Sicherheitswarnungen

- Fahren Sie nicht mit geöffneter Heckklappe oder aufgeklappten Seitenscheiben. Alle Türen und Schiebefenster sollten während der Fahrt geschlossen und verriegelt sein.
- Sitzen, stehen oder liegen Sie nicht auf dem Hardtop. Schwere Gegenstände sollten auf dem Hardtop nur unter Verwendung von entsprechenden ARB Dachträgern geladen und transportiert werden.
- Verwenden Sie auf dem Hardtop ausschließlich Original-ARB-Dachträger, die zur Verwendung mit diesem Hardtop entwickelt wurden.
- Verwenden Sie die Ladefläche mit installiertem ARB-Hardtop nicht zur Mitnahme von Passagieren.
- Transportieren Sie keine flüchtigen Materialien wie Flüssigkeiten, Chemikalien oder Lösungsmittel, da die entstehenden Dämpfe Beschädigungen im Innenraum des Hardtops verursachen könnten. Auch Feuer könnte durch fehlende Ventilation verursacht werden.
- Befüllen Sie Treibstoffkanister nicht direkt im Inneren des Hardtops, da statische Entladungen ein Feuer auslösen könnten.
- Stellen Sie sicher, dass keine Lösungsmittel, Chemikalien oder Öl mit dem Hardtop in Kontakt kommen, da dies zu Beschädigungen führen kann. Reinigen Sie den Innenraum des Hardtops mit Wasser und einer milden Waschlösung.

Wartungsanleitung

- An den Fahrzeugwartungsintervallen sollten die in vorliegender Einbauanleitung vorgegebenen Drehmomente an den Schrauben überprüft werden. (Bitte fragen Sie beim Monteur, der Ihr Hardtop montiert hat, nach einer Kopie der Einbauanleitung.)
- Schmieren Sie bei routinemäßigen Fahrzeugwartungen oder unter bestimmten Bedingungen die Griffverriegelung mit Teflon Spray, z.B. SuperLube Mehrzweck-Aerosol oder 3-in-1 Professional Sperrschmiermittel oder Isoflex Topas L32 Fett. Türangel und Gelenke sollten mit Isoflex Topas L32 gewartet werden. Molybond 122 kann auch an den Türangeln verwendet werden. Verwenden Sie KEINE anderen Schmiermittel oder Öle, da ansonsten Fehler und Garantieverlust auftreten können.
- Führen Sie an den Fahrzeugwartungsintervallen Funktionstests an der hinteren Heckklappe, den Schiebefenstern und der Bremsleuchte durch.
- Verwenden Sie zur Reinigung ausschließlich milde Reinigungsmittel, Wachse und Polituren. Verwenden Sie keine Schleifmittel auf lackierten Oberflächen, außer Sie reparieren etwas. Wenn Sie Lackierarbeiten durchführen, erhitzen Sie das Hardtop maximal bis 60°C. Verwenden Sie ausschließlich Farbprodukte, die für die Verwendung an ABS-Kunststoff geeignet sind.
- Stellen Sie sicher, dass die Gasdruckfedern so installiert sind, dass das Zylinderende an der Scheibe und der Bolzen am Hardtop-Fensterrahmen montiert ist. Eine andere Montage führt zu frühzeitiger Beschädigung der Gasdruckbolzen.
- Reinigen Sie die Gasdruckbolzen mit einem fusselfreien Tuch, immer wenn Sie das Fahrzeug reinigen. Es kann zu Undichtigkeiten an den Gasdruckbolzen kommen, wenn sie mit Lösungsmitteln gereinigt werden oder Schmiermittel auf dem Bolzen verbleiben.
- Der durchsichtige Schutzstreifen an der Heckklappe kann in regelmäßigen Abständen ausgetauscht werden, um Beschädigungen am Fahrzeuglack an der Heckklappe zu vermeiden.



SCHRITT 8: CHECK-LISTE UND UNTERSCHRIFT (AUSFÜLLEN UND AUFBEWAHREN).

Dieser Abschnitt muss durch den Installateur ausgefüllt und beim Fachhändler aufbewahrt werden.

ARB – CL\S72 Isuzu DMax 2020+ & CL\S73 Mazda BT-50 2020+ Classic Hardtop			
Name und Code des Fachhändlers:		Datum:	
Fahrzeugkennzeichen:		Fahrgestellnummer:	
Kilometerstand:		Bestellnummer:	
Fahrzeugtyp Isuzu oder Mazda?		Hardtop-Fenstertyp (markieren):	
Hardtop-Seriennummer: (Auf der Oberseite der Bremsleuchte oder auf der Innenseite des Hardtop im Bereich der Aussparung für das ARB-Emblem)		Seitenfenster: A - Doppelschiebefenster <input type="checkbox"/> B - Anheben Links / Schieberegler Rechts <input type="checkbox"/> C - Anheben Links / Anheben Rechts <input type="checkbox"/> D - Anheben Rechts / Schieberegler Links <input type="checkbox"/> E - keine Seitenfenster vorhanden <input type="checkbox"/> CA - Aluminium Klappfenster rechts & links <input type="checkbox"/> Frontscheibe: Fronthub nach oben <input type="checkbox"/> Frontschieber <input type="checkbox"/>	
Hardtop-Schlüssel-Seriennummer (Siehe Nummer auf dem Schlüssel)	_____	Hardtop-Farbe:	
Fahrzeugbeschädigungen / Besonderheiten (Details):			
			(Markieren)
Das Hardtop befindet sich über der gesamten Ladefläche und ist auf allen Seiten gleichmäßig ausgerichtet. Es besteht ausreichend Abstand zur Fahrzeugkabine.			
Das Fenster der Heckklappe besitzt gleiche Abstände zum Rahmen. Die Tür besitzt genügend Abstand zum Öffnen und Schließen.			
Die Unterkante des hinteren Türglases liegt 8 mm oder mehr über der Oberkante des Heckklappenspoilers			
Es besteht ein Mindestabstand von 30mm zwischen der Hardtop-Vordersäule und der Heck-Kabinensäule des Fahrzeugs.			
Alle Schrauben sind mit dem angegebenen Drehmoment festgezogen worden - ! Wichtig !			
Die unteren Türdichtungen schließen die Heckklappe gleichmäßig ab, ohne dass übermäßiger Druck ausgeübt werden muss.			
Die Heckklappe sowie die Fenster lassen sich mit den mitgelieferten Schlüsseln			
Der Wassertest mit einem Schlauch wurde an allen Fenstern und an der Verbindung Hardtop-Ladefläche sowie an der Dachentlüftung, den Dachträgern und der Dachreling (falls vorhanden) durchgeführt, wobei außer an den undichten Heckklappenseiten keine Lecks festgestellt wurden.			
Die Heckbremsleuchte funktioniert, wenn Sie das Bremspedal betätigen.			
Die Innenraumbeleuchtung funktioniert, wenn Sie eingeschaltet wird.			
Die Hardtop-Schlüssel sind dem Schlüsselbund des Kunden beigelegt worden.			
Die Seriennummer ist in der dem Kunden auszuhändigenden Übersicht eingetragen und eine Kopie der Einbauanleitung an den Kunden übergeben			
Kommentare:			
Montiert durch:			
Überprüft durch:			